

SOUHRNNÁ ZPRÁVA O DOSAŽENÉ ÚROVNI KVALITY DISTRIBUCE ELEKTŘINY A SOUVISEJÍCÍCH SLUŽEB

Držitel licence: DT - Výhybkárna a strojírna, a.s.

Rok: 2019

Napěťová hladina	nn	vn	vvn
Počet zákazníků [-]	4	0	0
Celkové množství distribuované elektřiny [MWh]	10 161	0	0
Délka kabelových vedení [km]	25,5	1,14	0
Délka venkovních vedení [km]	0	0	0

1. Plnění standardů distribuce elektřiny v roce 2019

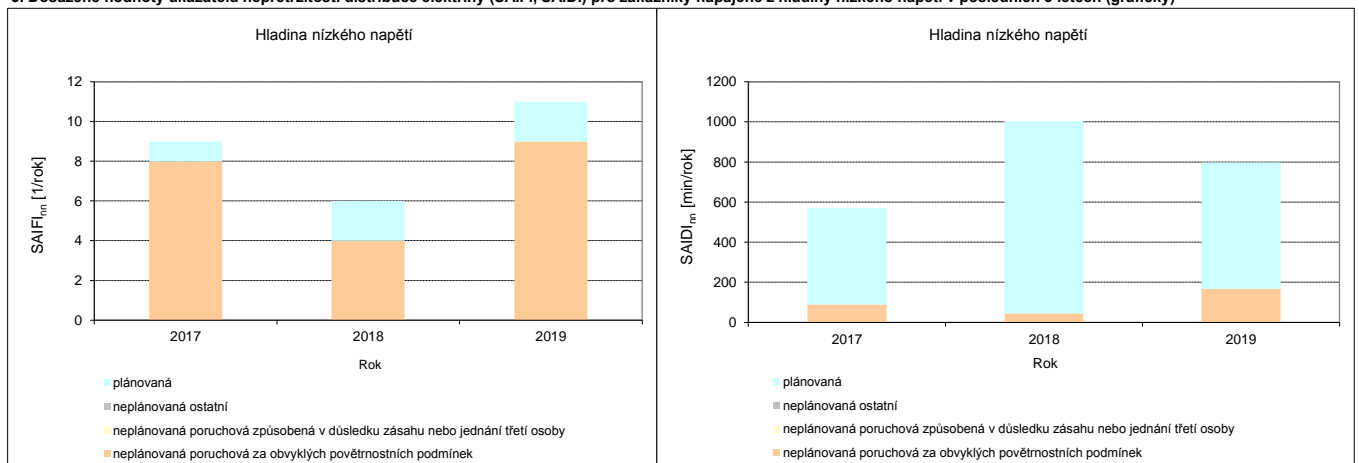
§	Standard	Počet případů			Počet vyplacených náhrad [-]	Výše vyplacených náhrad [Kč]	Teoretická výše náhrad* [Kč]
		Celkem [-]	Standard nedodržen				
			[-]	[%]			
5	ukončení přerušení přenosu nebo distribuce elektřiny	9	0	0	0	0	
6	dodržení plánovaného omezení nebo přerušení distribuce elektřiny	2	0	0	0	0	
7	výměny poškozené pojistky	0	0	0	0	0	
9	lhůty pro vyřízení reklamace na kvalitu napětí	0	0	0	0	0	0
10	lhůty pro odstranění příčin snížené kvality napětí	0	0	0	0	0	0
11	zaslání stanoviska k žádosti o připojení zařízení žadatele k přenosové nebo distribuční soustavě	0	0	0	0	0	0
12	umožnění přenosu nebo distribuce elektřiny	0	0	0	0	0	0
13	ukončení přerušení distribuce elektřiny z důvodu prodlení zákazníka nebo dodavatele sdružené služby s úhradou plateb za poskytnutou distribuci	0	0	0	0	0	0
14	ukončení přerušení distribuce elektřiny na žádost dodavatele nebo dodavatele sdružené služby	0	0	0	0	0	0
15	výměny měřičích zařízení a vyrovnání plateb	55	0	0	0	0	0
16	předávání údajů o měření	36	0	0	0	0	0
17	lhůty pro vyřízení reklamace vyúčtování distribuce elektřiny	0	0	0	0	0	0
18	dodržení termínu schůzky se zákazníkem	4	0	0	0	0	0

* Teoretická výše náhrad - výše náhrad v případě, že by o náhradu požádali všichni zákazníci, kteří měli na poskytnutí náhrad právo.

2. Dosažené hodnoty ukazatelů nepřetržitosti distribuce elektřiny v roce 2019


Zahrnutá přerušení distribuce elektřiny	Průměrný počet přerušení distribuce elektřiny u zákazníka na napětové hladině			Průměrná souhrnná doba trvání přerušení distribuce elektřiny u zákazníka na napětové hladině			Průměrná doba trvání jednoho přerušení distribuce elektřiny u zákazníka na napětové hladině		
	nn	vn	vvn	nn	vn	vvn	nn	vn	vvn
	SAIFI _{nn}	SAIFI _{vn}	SAIFI _{vvn}	SAIDI _{nn}	SAIDI _{vn}	SAIDI _{vvn}	CAIDI _{nn}	CAIDI _{vn}	CAIDI _{vvn}
	[1/rok]			[min/rok]			[min]		
neplánovaná	9,00	0,00	0,00	168,75	0,00	0,00	18,75	0,00	0,00
z toho poruchová za obvyklých povětrnostních podmínek	9,00	0,00	0,00	168,75	0,00	0,00	18,75	0,00	0,00
z toho poruchová způsobená jednáním třetí osoby	0,00	0,00	0,00	0,00	0,00	0,00	0,00	0,00	0,00
z toho ostatní neplánovaná	0,00	0,00	0,00	0,00	0,00	0,00	0,00	0,00	0,00
plánovaná	2,00	0,00	0,00	629,00	0,00	0,00	314,50	0,00	0,00
celkem - hladinové ukazatele	11,00	0,00	0,00		0,00	0,00	245,00	0,00	0,00
celkem - systémové ukazatele		11,00			797,75			245,00	

3. Dosažené hodnoty ukazatelů nepřetržitosti distribuce elektřiny (SAIFI, SAIDI) pro zákazníky napájené z hladiny nízkého napětí v posledních 3 letech (graficky)



4. Komentář provozovatele distribuční soustavy k hodnocenému období a k dosaženým hodnotám ukazatelů nepřetržitosti distribuce elektřiny

LDS fungovala v daném období spolehlivě, poruchové přerušení distribuce bylo ve všech případech způsobeno vybavením jističů nebo pojistek v odběrných místech, vlivem přetížení na straně odběratele.


 Tomáš Musil, vedoucí energetického provozu